



T.C.

İZMİR YÜKSEK TEKNOLOJİ ENSTİTÜSÜ

(FEN FAKÜLTESİ)

2019 YILI

BİRİM FAALİYET RAPORU

AÇIKLAMA: Bu rehber, 5018 sayılı Kanunun 41. maddesi gereğince, “hesap verme sorumluluğu” çerçevesinde hazırlanacak Birim Faaliyet Raporu için taslak olarak hazırlanmıştır. Rehberde yer alan tablolara birim tarafından yenileri eklenebilir ya da gerçekleştirilen faaliyetler kapsamında tablolar geliştirilebilir.

İÇİNDEKİLER

BİRİM YÖNETİCİSİNİN SUNUŞU	1
I. GENEL BİLGİLER	2
I.A. MİSYON VE VİZYON	2
I.B. YETKİ, GÖREV VE SORUMLULUKLAR	2
I.C. HARCAMA BİRİMİNE İLİŞKİN BİLGİLER	3
I.C.1. Fiziksel Yapı	3
I.C.1.1. Toplam Kapalı Alan (m ²)	3
I.C.1.2. Eğitim Alanları	3
I.C.1.3. Sosyal Alanlar	5
I.C.1.3.1. Kantin ve Kafeteryalar	5
I.C.1.3.2. Spor Tesisleri	5
I.C.1.3.3. Toplantı – Konferans Salonları	5
I.C.1.4. Hizmet Alanları	6
I.C.1.4.1. Akademik Personel Hizmet Alanları	6
I.C.1.4.2. İdari Personel Hizmet Alanları	6
I.C.2. Örgüt Yapısı (Teşkilat Şeması)	8
I.C.3. Bilgi ve Teknoloji Kaynakları	9
I.C.4. İnsan Kaynakları	10
I.C.4.1. Akademik Personel Sayıları	10
I.C.4.2. Yabancı Uyruklu Akademik Personel Sayıları	11
I.C.4.3. Gelen Akademik Personel Sayıları	11
I.C.4.4. Ayrılan Akademik Personel Sayıları	13
I.C.4.5. İ.Y.T.E.Dışında Görevlendirilen Akademik Personel Sayıları	14
I.C.4.6. Başka Üniversiteden Birimde Görevlendirilen Akademik Personel Sayıları	14
I.C.4.7. Akademik Personelin Yaş İtibariyle Dağılımı	15
I.C.4.8. İdari Personel Sayıları	16
I.C.4.9. Kısmi Zamanlı Öğrenci Sayıları	17
I.C.5. Sunulan Hizmetler	17
I.C.5.1. Eğitim Hizmetleri	17
I.C.5.1.1. Öğrenci Kontenjanları	17
I.C.5.1.2. Öğrenci Sayıları	17
I.C.5.1.3. Yabancı Uyruklu Öğrenci Sayıları	18
I.C.5.1.4. Yabancı Dil Hazırlık Sınıfı Öğrenci Sayıları	18
I.C.5.2. Araştırma-Geliştirme Hizmetleri	19
I.C.5.3. İdari Hizmetler	19
I.C.5.4. Diğer Hizmetler	19
I.C.6. Yönetim ve İç Kontrol Sistemi	19
I.C.7. Diğer Hususlar	19
II. AMAÇ VE HEDEFLER	20
II.A. HARCAMA BİRİMİNİN AMAÇ VE HEDEFLERİ	20
II.B. ÖNCELİKLİ AMAÇ VE HEDEFLER	20
II.C. TEMEL POLİTİKA VE ÖNCELİKLER	20
II.D. DİĞER HUSUSLAR	20
III. FAALİYETLERE İLİŞKİN BİLGİ VE DEĞERLENDİRMELER	21
III.A. MALİ BİLGİLER	21
III.A.1. Bütçe Uygulama Sonuçları	21
III.A.1.1. Bütçe Giderleri	21
III.A.2. Bölüm Giderleri	21
III.A.3. Yaz Okulu Gelirleri	22
III.A.4. Tezsiz Yüksek Lisans Gelirleri	22
III.A.5. Mali Denetim Sonuçları	22
III.A.6. Diğer Hususlar	22
III.B. PERFORMANS BİLGİLERİ	23
III.B.1. Eğitim Faaliyetleri	23
III.B.1.1. Yıllık Ders Yüğü Toplamları	23
III.B.1.4. Yatay/Dikey Geçiş Yapan Öğrenci Sayıları	24
III.B.1.5. Ayrılan Öğrenci Sayıları	26
III.B.1.6. Mezun Olan Öğrenci Sayıları	26
III.B.1.7. Bitirilen Tez Sayıları	26
III.B.1.8. Yan Dal ve Çift Ana Dal Program Bilgileri	27
III.B.1.9. Disiplin Cezası Alan Öğrenci Sayıları	27
III.B.1.10. İdari Personel Eğitim Faaliyetleri	

<i>III.B.2. Arařtırma Geliřtirme ve Sosyal Faaliyetler</i>	
III.B.2.3. Bilimsel Yayın Sayıları	28
III.B.2.5. Unvanı Yükselen Öğretim Üyesi Sayıları	28
III.B.2.6. Döner Sermaye Faaliyetleri.....	28
<i>III.B.3. Diğer Hususlar.....</i>	29
IV. KURUMSAL KABİLİYET VE KAPASİTENİN DEĞERLENDİRİLMESİ	29
IV.A. ÜSTÜNLÜKLER	29
IV.B. ZAYIFLIKLAR.....	29
IV.C. DEĞERLENDİRME	29
V. ÖNERİ VE TEDBİRLER.....	29
VI. HARCAMA YETKİLİSİNİN İÇ KONTROL GÜVENCE BEYANI.....	30

BİRİM YÖNETİCİSİNİN SUNUŞU

Fakültemizde 2018-2019 Eğitim-Öğretim yılında Lisans Programlarında eğitim veren; Fizik Bölümünde 100, Moleküler Biyoloji ve Genetik Bölümünde 203, Kimya Bölümünde 246, Matematik Bölümünde 277 öğrenci, Yüksek Lisans Programında 168, Doktora Programında ise 103 öğrenci ve ayrıca Fizik Bölümünde 2 Moleküler Biyoloji ve Genetik Bölümünde 7, Matematik Bölümünde 6, Kimya Bölümünde 6 yabancı uyruklu öğrenci bulunmaktadır.

Fakültemiz eğitim-öğretim hizmetlerini yürüten 3'ü yabancı uyruklu olmak üzere toplam 135 akademik personel bulunmaktadır.

Fakültemiz, 1 derslik binası, 2 laboratuvar, 1 Fizik Bölümü, 1 Matematik Bölümü, 1 Moleküler Biyoloji ve Genetik Bölümü ve 1 Dekanlık-Kimya Bölümü/ Fotonik Bölümü'nün yer aldığı ortak kullanımdaki bina olmak üzere toplam 7 binada faaliyet göstermektedir.

Eğitim ve araştırma alt yapısıyla ve bilimsel araştırmaya verilen destekle mesleklerinde yeterli bilgi donanımı sağlanmış öğrenciler yetiştirilmesi ve araştırma açısından ülkemiz bilim dünyasına ve teknolojisine katkı sağlanması temel hedeflerimiz olarak çalışmalarımıza devam etmekteyiz.

Prof. Dr. Volkan SEYRANTEPE
Dekan

I.GENEL BİLGİLER

I.A.MİSYON VE VİZYON

Misyon	Misyonumuz; Yüksek düzeyde eğitim öğretim, bilimsel araştırma ve yayın yapan bir fakülte olarak öğrencilerini; ekonomik, sosyal ve kültürel kalkınmasına katkıda bulunacak programlar uygulayarak, çağdaş uygarlığın üretken, yaratıcı ve seçkin bir ortağı haline gelmesini sağlamaktır.
Vizyon	Vizyonumuz; Fen Fakültesi, mevcut öğretim elemanlarının sürekli ve üst düzeyde gelişmesini sağlayarak, hem ülkenin bilimsel faaliyetlerde daha ön sıralara gelmesi hem de eğitim öğretimin daha kaliteli ve çağdaş düzeye erişmesini hedeflemektedir.

I.B.YETKİ, GÖREV VE SORUMLULUKLAR

Birimin Kuruluş Mevzuatı	Fen Fakültesi; 03/07/1992 tarih ve 3837 sayılı Yasa ile kurulmuştur.
Yetki, Görev ve Sorumluluklar	Kendi ihtisas gücü ve maddi kaynaklarını rasyonel, verimli ve ekonomik bir şekilde kullanarak, ülkenin ihtiyacı olan dallarda ve sayıda insan gücü yetiştirmek, ülkenin bilimsel, kültürel, sosyal ve ekonomik yönlerden ilerlemesini ve gelişmesini ilgilendiren sorunlarını, diğer kuruluşlarla işbirliği yaparak, kamu kuruluşlarına önerilerde bulunmak suretiyle öğretim ve araştırma konusu yapmak, sonuçlarını toplumun yararına sunmak ve kamu kuruluşlarınca istenecek inceleme ve araştırmaları sonuçlandırarak düşüncelerini ve önerilerini bildirmek.

I.C.HARCAMA BİRİMİNE İLİŞKİN BİLGİLER¹

I.C.1.Fiziksel Yapı²

I.C.1.1.Toplam Kapalı Alan (m²)

BÖLÜM	İdari Bina Alanları	Eğitim Alanları				Sosyal Alanlar	Sirkülasyon Alanı	Spor Alanları		Toplam Alan
		A	B	C	D	E		Açık	Kapalı	
Fizik		630	200	1120	75	280	3235			5540
Kimya		830	90	2785	110	1500	6760			12075
MBGB		710	55	3260	-	435	9095			13555
Matematik		590	320	-	-	325	3725			4960
Fotonik		-	-	130	-	-	-			130
Fakülte										36260

A= Derslik; B= Bilgisayar Lab.; C=Diğer Lab., D=Atölye; E= Kantin, Kafeterya, Yemekhane vb.

I.C.1.2.Eğitim Alanları

Bölüm	Eğitim Alanı	Kapasitesi (Kişi)					
		0-50	51-75	76-100	101-150	151-250	251-Üzeri
Fizik	Anfi		1				
	Sınıf	2					
	Bilgisayar Lab.						
	Diğer Lab.	4					
	Atölye						
	Diğer						
	Toplam		6	1			
Fotonik	Anfi						
	Sınıf						
	Bilgisayar Lab.						
	Diğer Lab.	3					
	Atölye						
	Diğer						
	Toplam		3				

¹ Harcama birimine ilişkin bilgi tabloları BÖLÜM bazında doldurulacak, BÖLÜM bilgilerinin konsolidasyonu ile FAKÜLTE bilgi tabloları oluşturulacaktır.

² Tüm fiziksel yapı bilgileri için 31.12.2019 tarihindeki rakamlar esas alınır.

Kimya	Anfi						
	Sınıf	11					
	Bilgisayar Lab.						
	Diğer Lab.	9					
	Atölye						
	Diğer						
	Toplam	20					
MBG	Anfi						
	Sınıf	3	4	1			
	Bilgisayar Lab.						
	Diğer Lab.	13	2				
	Atölye						
	Diğer						
	Toplam	16	6	1			
Matematik	Anfi			2		1	
	Sınıf	3					
	Bilgisayar Lab.	1					
	Diğer Lab.						
	Atölye						
	Diğer						
	Toplam	4		2		1	
Fakülte	Anfi		1	2		1	
	Sınıf	19	4	1			
	Bilgisayar Lab.	1					
	Diğer Lab.	25					
	Atölye						
	Diğer						
	Toplam	49	12	5		1	

I.C.1.3.Sosyal Alanlar

I.C.1.3.1.Kantin ve Kafeteryalar

Kantin sayısı: 4 adet

Kantin alanı: 540 m²

I.C.1.3.2.Spor Tesisleri

Kapalı spor tesisleri alanı: ... m²

Açık spor tesisleri alanı: ... m²

I.C.1.3.3.Toplantı – Konferans Salonları

BÖLÜM		Kapasite (Kişi)					
		0-50	51-75	76-100	101-150	151-250	251-Üzeri
Fizik	Toplantı Salonu Sayısı	2					
	Konferans Salonu Sayısı	-					
	Toplam	2					
Kimya	Toplantı Salonu Sayısı	-					
	Konferans Salonu Sayısı	1					
	Toplam	1					
MBG	Toplantı Salonu Sayısı	2					
	Konferans Salonu Sayısı	-				1	
	Toplam	2				1	
Matematik	Toplantı Salonu Sayısı	1					
	Konferans Salonu Sayısı	1					
	Toplam	2					
Dekanlık	Toplantı Salonu Sayısı	1					
	Konferans Salonu Sayısı	-					
	Toplam	1					
Fotonik	Toplantı Salonu Sayısı						
	Konferans Salonu Sayısı						
	Toplam						

Fakülte	Toplantı Salonu Sayısı	6				
	Konferans Salonu Sayısı	2			1	
	Toplam	8			1	

I.C.1.4.Hizmet Alanları

I.C.1.4.1.Akademik Personel Hizmet Alanları

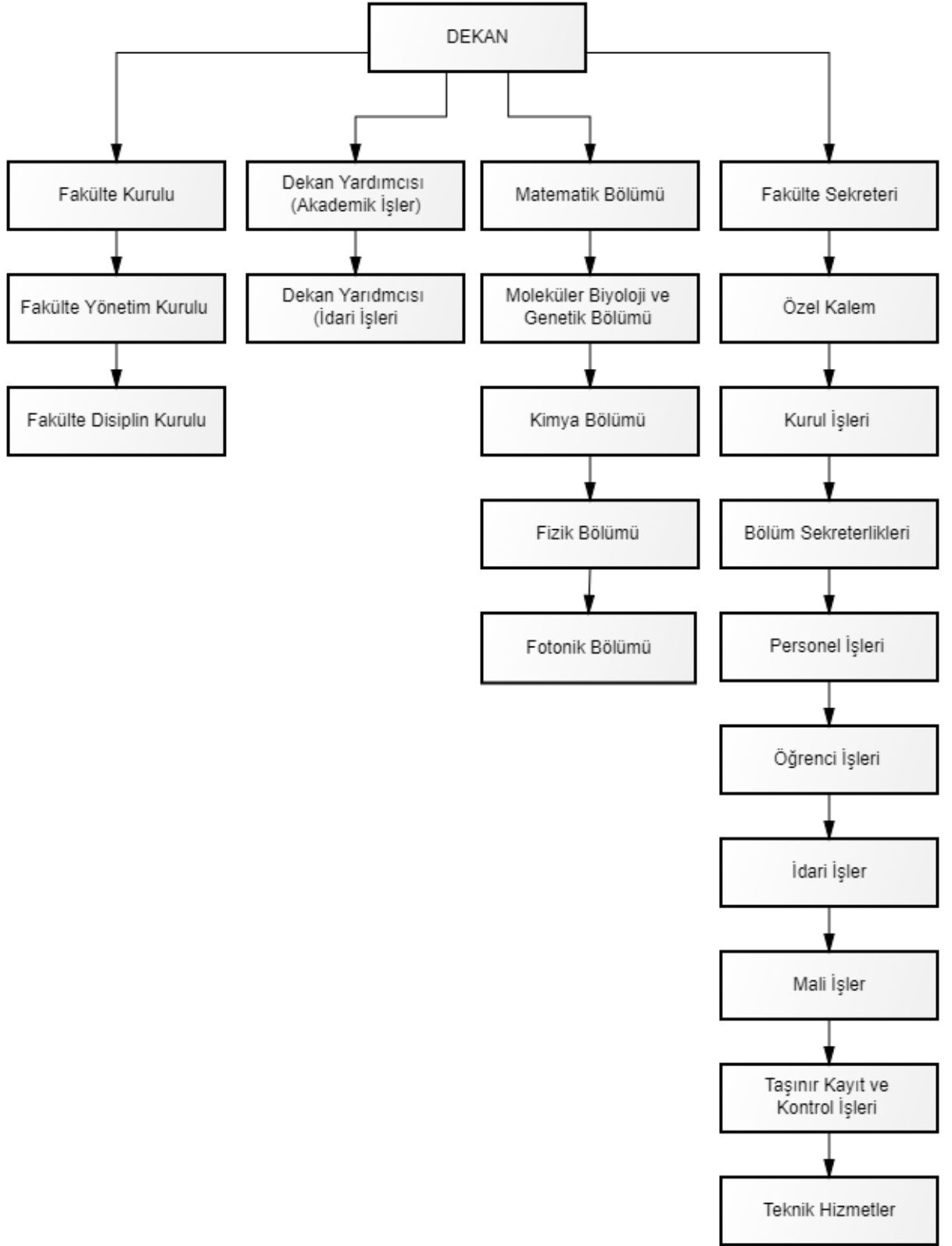
Bölüm		Sayı	Toplam Alan (m²)	Kullanan Kişi Sayısı
Fizik	Çalışma Odası	30	700	40
	Diğer	20	1400	30
	Toplam	50	2100	70
Kimya	Çalışma Odası	18	450	15
	Diğer	-	-	-
	Toplam	18	450	15
MBG	Çalışma Odası	31	820	29
	Diğer	-	-	-
	Toplam	31	820	29
Matematik	Çalışma Odası	1	650	34
	Diğer	-	-	-
	Toplam	1	650	34
Dekanlık	Çalışma Odası	-	-	-
	Diğer	-	-	-
	Toplam	-	-	-
Fotonik	Çalışma Odası	1	80	10
	Diğer	5	125	5
	Toplam	6	205	15
Fakülte	Çalışma Odası	102	2700	128
	Diğer	25	1525	35
	Toplam	127	4225	163

I.C.1.4.2.İdari Personel Hizmet Alanları

Bölüm		Sayı	Toplam Alan (m²)	Kullanan Kişi Sayısı
Fizik	Çalışma Odası	1	29	1
	Diğer	-	-	-
	Toplam	1	29	1
Kimya	Çalışma Odası	3	100	1
	Diğer	-	-	-
	Toplam	3	100	1
MBG	Çalışma Odası	1	20	1
	Diğer	1	20	-
	Toplam	2	40	2
Matematik	Çalışma Odası	1	40	1
	Diğer	-	-	-
	Toplam	1	40	1

Fotonik	Çalışma Odası	1	15	1
	Diğer			
	Toplam	1	15	1
Dekanlık	Çalışma Odası	6	170	14
	Diğer	-	-	-
	Toplam	6	170	14
Fakülte	Çalışma Odası	13	374	20
	Diğer	1	20	-
	Toplam	14	394	20

I.C.2.Örgüt Yapısı (Teşkilat Şeması)



I.C.3.Bilgi ve Teknoloji Kaynakları³

Cinsi	Taşınır Kodu	İdari Amaçlı		Eğitim Amaçlı		Araştırma Amaçlı	
		Sayı	Toplam Kayıt Tutarı (TL)	Sayı	Toplam Kayıt Tutarı (TL)	Sayı	Toplam Kayıt Tutarı (TL)
Masaüstü bilgisayar	255.02.01.01.01.01	26	16235			188	200456
Taşınabilir bilgisayar	255.02.01.01.02	1	1354			191	390095
Yazıcı	255.02.02.01	12				31	
Projeksiyon	255.02.05.01.01			57			85948
Slayt makinesi	255.02.05.01.02						
Tepegöz	255.02.05.01.02						
Episkop	255.02.05.01.03						
Barkod Okuyucu	255.02.02.01.13	2	1260				
Baskı makinesi	255.02.03.99	1	2275				
Fotokopi makinesi	255.02.03.01	8	22540			1	
Faks	255.02.04.02	6	2794				
Fotoğraf makinesi	255.02.05.04.02						
Kameralar	255.02.05.04.01						
Televizyonlar	255.02.05.04.02						
Tarayıcılar	255.02.02.02	4	637.80	3	151.86		
Müzik setleri	255.02.05.02.01						
Mikroskop (01)	253.03.06.06.01						
Mikroskop (02)	253.03.06.06.02					25	965611
DVD'ler	255.07.03.07						
Diğer							

³ Tüm bilgi ve teknoloji kaynakları bilgileri için 31.12.2019 tarihindeki rakamlar esas alınır.

I.C.4.İnsan Kaynakları

I.C.4.1.Akademik Personel Sayıları

BÖLÜM	KADRO UNVANI	KADROLU	BİRİMDE GÖREVLENDİRİLEN	TOPLAM
FİZİK	PROFESÖR	7		29
	DOÇENT	5		
	DOKTOR ÖĞRETİM ÜYESİ	2		
	ÖĞRETİM GÖREVLİSİ	2		
	ARAŞTIRMA GÖREVLİSİ	6	7	
	TOPLAM	22		
FOTONİK	PROFESÖR	2		11
	DOÇENT	2		
	DOKTOR ÖĞRETİM ÜYESİ	1		
	ÖĞRETİM GÖREVLİSİ			
	ARAŞTIRMA GÖREVLİSİ	6		
	TOPLAM	11		
KİMYA	PROFESÖR	12		33
	DOÇENT	3		
	DOKTOR ÖĞRETİM ÜYESİ	-		
	ÖĞRETİM GÖREVLİSİ	4		
	ARAŞTIRMA GÖREVLİSİ	8	6	
	TOPLAM	27	6	
MATEMATİK	PROFESÖR	6		33
	DOÇENT	4		
	DOKTOR ÖĞRETİM ÜYESİ	4		
	ÖĞRETİM GÖREVLİSİ	2		
	ARAŞTIRMA GÖREVLİSİ	8	9	
	TOPLAM	24	9	
MOKEKÜLER BİYOLOJİ VE GENETİK	PROFESÖR	7		29
	DOÇENT	5		
	DOKTOR ÖĞRETİM ÜYESİ	2		
	ÖĞRETİM GÖREVLİSİ	3		
	ARAŞTIRMA GÖREVLİSİ	7	5	
	TOPLAM	24	5	

FAKÜLTE	PROFESÖR	34		
	DOÇENT	19		
	DOKTOR ÖĞRETİM ÜYESİ	9		
	ÖĞRETİM GÖREVLİSİ	11		
	ARAŞTIRMA GÖREVLİSİ	35	27	
	TOPLAM	108	27	135

I.C.4.2.Yabancı Uyruklu Akademik Personel Sayıları⁴

Kadro Unvanı	Geldiği Ülke	Çalıştığı Bölüm	Sayı
Profesör	A.B.D	MBG	1
	Rusya	Matematik	1
Dr. Öğr. Üyesi	Ukrayna	Matematik	1
Toplam			3

I.C.4.3.Gelen Akademik Personel Sayıları⁵

BÖLÜM	Kadro Ünvanı	Naklen	Açıktan	Diğer	Toplam
FİZİK	Profesör				
	Doçent				
	Dr. Öğr. Üyesi				
	Öğretim Görevlisi				
	Okutman				
	Araştırma Görevlisi		3		3
	Uzman				
	Bölüm Toplamı				
KİMYA	Profesör				
	Doçent				
	Dr. Öğr. Üyesi				
	Öğretim Görevlisi				
	Okutman				
	Araştırma Görevlisi		3		3
	Uzman				
	Bölüm Toplamı				

⁴ 31.12.2019 tarihindeki yabancı uyruklu akademik personel sayısı esas alınır.

⁵ 2019 takvim yılı içerisinde birim kadrolarına atanan akademik personel sayısı esas alınır.

MATEMATİK	Profesör				
	Doçent				
	Dr. Öğr. Üyesi		1		
	Öğretim Görevlisi				
	Okutman				
	Araştırma Görevlisi		3		3
	Uzman				
	Bölüm Toplamı		4		
MOLEKÜLER BİYOLOJİ VE GENETİK	Profesör				
	Doçent				
	Dr. Öğr. Üyesi				
	Öğretim Görevlisi				
	Okutman				
	Araştırma Görevlisi	1	4		5
	Uzman				
	Bölüm Toplamı				
FOTONİK	Profesör				
	Doçent				
	Dr. Öğr. Üyesi				
	Öğretim Görevlisi				
	Okutman				
	Araştırma Görevlisi		3		3
	Uzman				
	Bölüm Toplamı				
SİNİR BİLİMLERİ	Profesör				
	Doçent				
	Dr. Öğr. Üyesi				
	Öğretim Görevlisi				
	Okutman				
	Araştırma Görevlisi				
	Uzman				
	Bölüm Toplamı				
FAKÜLTE	Profesör				
	Doçent				
	Dr. Öğr. Üyesi		1		
	Öğretim Görevlisi				
	Okutman				
	Araştırma Görevlisi	1	16		17
	Uzman				
	Fakülte Toplamı	1	17		17

I.C.4.4.Ayrılan Akademik Personel Sayıları⁶

BÖLÜM	Kadro Ünvanı	Naklen	İstifa	Diğer	Toplam
FİZİK	Profesör			1	1
	Doçent				
	Dr. Öğr. Üyesi				
	Öğretim Görevlisi				
	Okutman				
	Araştırma Görevlisi			4	4
	Bölüm Toplamı			5	5
FOTONİK	Profesör				
	Doçent				
	Dr. Öğr. Üyesi				
	Öğretim Görevlisi				
	Okutman				
	Araştırma Görevlisi				
	Bölüm Toplamı				
KİMYA	Profesör				
	Doçent				
	Dr. Öğr. Üyesi				
	Öğretim Görevlisi				
	Okutman				
	Araştırma Görevlisi	1			1
	Bölüm Toplamı	1			1
MATEMATİK	Profesör				
	Doçent				
	Dr. Öğr. Üyesi				
	Öğretim Görevlisi				
	Okutman				
	Araştırma Görevlisi		1		
	Bölüm Toplamı		1		1
MOLEKÜLER BİYOLOJİ VE GENETİK	Profesör				
	Doçent				
	Dr. Öğr. Üyesi				
	Öğretim Görevlisi		1		1
	Okutman				
	Araştırma Görevlisi		1	1	2
	Bölüm Toplamı		2	1	3
FAKÜLTE	Profesör			1	1
	Doçent				
	Dr. Öğr. Üyesi				
	Öğretim Görevlisi		1		1
	Okutman				
	Araştırma Görevlisi	1	2	5	8
	Fakülte Toplamı	1	3	6	10

⁶ 2019 takvim yılı içerisinde birim kadrolarından ayrılan akademik personel sayısı esas alınır.

I.C.4.5.İ.Y.T.E.Dışında Görevlendirilen Akademik Personel Sayıları⁷

Kadro Unvanı	2547 Sayılı Kanunun İlgili Maddeleri								
	33	35	36	37	38	39	40/a	40/b	41
Profesör							1		
Doçent									
Yrd. Doçent									
Öğr. Gör.									
Okutman									
Arş. Gör.									
Uzman									
Toplam									

I.C.4.6.Başka Üniversiteden Birimde Görevlendirilen Akademik Personel Sayıları⁸

Kadro Unvanı	2547 Sayılı Kanunun İlgili Maddeleri								
	33	35	36	37	38	39	40/a	40/b	41
Profesör									
Doçent									
Yrd. Doçent									
Öğr. Gör.									
Okutman									
Arş. Gör.									
Uzman									
Toplam									

⁷ 2019 takvim yılı içerisinde kadrosu birimde olup başka üniversite veya kurumda görevlendirilen akademik personel sayısı esas alınır.

⁸ 2019 takvim yılı içerisinde kadrosu başka üniversitede olup birimde görevlendirilen akademik personelin sayısı yazılır.

I.C.4.7.Akademik Personelin Yaş İtibariyle Dağılımı⁹

BÖLÜM	Kadro Ünvanı	21-25	26-30	31-35	36-40	41-50	51-Üzeri	TOPLAM
FİZİK	Profesör					2	5	7
	Doçent					1	2	3
	Dr. Öğr. Üyesi						1	1
	Öğretim Görevlisi					2		2
	Okutman							
	Araştırma Görevlisi		3	8	1			12
	Bölüm Toplamı		3	8	8	1	5	8
KİMYA	Profesör					4	8	12
	Doçent				3			3
	Dr. Öğr. Üyesi							
	Öğretim Görevlisi			1				1
	Okutman							
	Araştırma Görevlisi	2	10	2				14
	Bölüm Toplamı	2	10	3	3	4	8	30
MATEMATİK	Profesör					3	3	6
	Doçent				2	2		4
	Dr. Öğr. Üyesi			1	2	1		4
	Öğretim Görevlisi				1	1		2
	Okutman							
	Araştırma Görevlisi	1	13	2	1			14
	Bölüm Toplamı	1	13	3	6	7	3	33
MOLEKÜLER BİYOLOJİ VE GENETİK	Profesör					3	4	6
	Doçent				2	2	1	6
	Dr. Öğr. Üyesi				1		1	2
	Öğretim Görevlisi			1	2			4
	Okutman							
	Araştırma Görevlisi	7	4	1				9
	Bölüm Toplamı	7	4	2	5	5	6	29
FOTONİK	Profesör				1	1		1
	Doçent					2		3
	Dr. Öğr. Üyesi				1			1
	Öğretim Görevlisi							
	Okutman							
	Araştırma Görevlisi		5	1				6
	Bölüm Toplamı		5	1	2	3		11

⁹ 31.12.2019 tarihindeki fiilen görev yapan akademik personel sayısı esas alınır.

I.C.4.8.İdari Personel Sayıları

Görevi	Dolu ¹⁰	Boş	Başka Birimde Görevlendirilen ¹¹	Birimde Görevlendirilen ¹²	Fiiilen Görev Yapan Toplam
Fakülte Sekreteri	1				1
Şef	3				3
Ayniyat Saymanı	2				2
Memur	-				-
Sekreter	-				-
Bilg.İşlt.	11				11
Veri.Haz.ve Kont.İşlt.	1				1
Teknisyen	4				4
Hizmetli	1				1
Toplam	23				23

¹⁰ 31.12.2019 tarihindeki kadrosu birimde olan (13-b/4 maddesine göre başka bir birimde görevlendirilmiş olsa bile) idari personel sayısı esas alınır.

¹¹ 31.12.2019 tarihindeki kadrosu birimde olup 13-b/4 maddesine göre başka bir birimde görevlendirilmiş olan idari personel sayısı esas alınır.

¹² 31.12.2019 tarihindeki kadrosu başka birimde olup 13-b/4 maddesine göre birimde görevlendirilmiş olan idari personel sayısı esas alınır.

I.C.4.9.Kısmi Zamanlı Öğrenci Sayıları¹³

	Erkek	Kadın	Toplam
Kısmi Zamanlı Öğrenci Sayıları			

I.C.5.Sunulan Hizmetler

I.C.5.1.Eğitim Hizmetleri

I.C.5.1.1.Öğrenci Kontenjanları¹⁴

Bölüm/Program Adı	I. Öğretim				II. Öğretim			
	Kontenjan	1. Yerleştirme	Ek Yerleştirme	Doluluk Oranı	Kontenjan	1. Yerleştirme	Ek Yerleştirme	Doluluk Oranı
FİZİK	31	31		%100				
KİMYA	40	40		%100				
MATEMATİK	50	50		%100				
MBG	60	59	1	%100				
Toplam	181	180	1	%100				

I.C.5.1.2.Öğrenci Sayıları¹⁵

Bölüm/Program Adı	I. Öğretim			II. Öğretim			Toplam		Genel Toplam
	E	K	Toplam	E	K	Toplam	E	K	
FİZİK	71	29	100				71	29	100
KİMYA	76	170	246				76	170	246
MATEMATİK	188	89	277				188	89	277
MBG	68	135	203				68	135	203
Toplam	403	423	826				403	423	826

Anabilim Dalı	Yüksek Lisans			Doktora	Toplam
	Tezli	Tezsiz	Toplam		
Fizik	26		26	20	46
Kimya	45		45	38	83
MBG	36		36	18	54
Matematik	44		44	19	63
Fotonik	17		17	8	25
Toplam	168		168	103	271

¹³ 31.12.2019 tarihindeki rakamlar esas alınır.

¹⁴ 2018-2019 eğitim-öğretim yılı rakamları esas alınır.

¹⁵ 2018-2019 eğitim-öğretim yılı rakamları esas alınır.

I.C.5.1.3.Yabancı Uyruklu Öğrenci Sayıları¹⁶

Bölüm/Program Adı	Erkek	Kadın	Toplam
FİZİK	1	1	2
KİMYA	4	2	6
MATEMATİK	3	3	6
MBG	5	2	7
Toplam	15	14	21

I.C.5.1.4.Yabancı Dil Hazırlık Sınıfı Öğrenci Sayıları¹⁷

Bölüm/Program Adı	I. Öğretim			II. Öğretim			I. ve II. Öğretim Toplamı	Yabancı Dil Eğitimi Verilen Öğrenci Yüzdesi ¹⁸
	E	K	Toplam	E	K	Toplam		
FİZİK	29	7	36				36	
KİMYA	21	42	63				63	
MATEMATİK	29	33	62				62	
MBG	18	46	64				64	
Toplam	97	128	225				225	

¹⁶ 2019 takvim yılı rakamları esas alınır.

¹⁷ 2018-2019 Eğitim-Öğretim yılı rakamlar esas alınır.

¹⁸ 2018-2019 Eğitim-Öğretim yılında yabancı dil eğitimi gören öğrenci sayısının 2016-2018 eğitim-öğretim yılı yeni kayıt öğrenci sayısına oranı*100

I.C.5.2.Araştırma-Geliştirme Hizmetleri

Eğitim-öğretim hizmetlerinin yanı sıra bilimsel araştırma-geliştirme projeleri gerçekleştirilmektedir.

I.C.5.3.İdari Hizmetler

Akademik ve idari personel ile öğrencilere ilişkin hizmetin gerektirdiği her türlü işler ve yazışmalar yapılmaktadır.

03.02 Tüketime Yönelik Mal ve Malzeme Alımları, 03.3 Yolluklar, 03.5 Hizmet Alımları, 03.07 Menkul Mal, Gayrimaddi Hak Alım, Bakım ve Onarım Giderleri, 03.8 Gayrimenkul Mal Bakım ve Onarım Giderleri ile ilgili işlemler Dekanlığımız bünyesinde yapılmakta olup, makine teçhizat, bilgisayar donanımı ve yazılım alımlarının yanı sıra, Bölümlerimizin bina inşaatları ile büyük onarımları Dekanlığımız adına Rektörlüğümüzce yapılan ihalelerle gerçekleştirilmektedir.

I.C.5.4.Diğer Hizmetler

Sunulan hizmetler kapsamında birim tarafından yerine getirilen ve yukarıda tanımlanmayan diğer faaliyetler bu bölümde yer alır.

I.C.6.Yönetim ve İç Kontrol Sistemi

Dekan ve yardımcıları, fakülte kurullarının kararları doğrultusunda fakülte birimleri arasında düzenli çalışmayı, eğitim-öğretim ve sınavlara ilişkin uygulamaların koordinasyon sağlamaktadır. İdari ve akademik alanda iç denetim yapılmaktadır.

Birimimizde akademik kadrolara ilk ve yeniden atamalar ile görevlendirmeler için Fakültemiz Yönetim Kurulu Kararı gerekmektedir.

Birimimizde gerçekleştirilen satın almaların tamamı doğrudan temin yoluyla yapılmakta olup inşaat yatırımları, makine-teçhizatlar, bilgisayar donanımları ve yazılımları ile kalorifer yakıt alımları Dekanlığımız adına Rektörlüğümüzce yapılmaktadır. Birimimizde mali konulardan sorumlu olarak Dekan harcama yetkilisi olup, gerçekleştirme yetkilisi ise Fakülte Sekreteridir.

I.C.7.Diğer Hususlar

Genel bilgiler kapsamında yukarıdaki başlıklarda yer almayan ancak birimin açıklanmasını gerekli gördüğü diğer konular özet olarak belirtilir.

II.AMAÇ ve HEDEFLER

II.A.HARCAMA BİRİMİNİN AMAÇ ve HEDEFLERİ

Birim stratejik planlarında yer alan tüm amaç ve hedefler yer alır.

Stratejik Amaçlar	Stratejik Hedefler
Araştırmaların yayına ve sonrasında üretime dönüşmesi.	Araştırma sayısının artırılması. Patent alma potansiyeli olan araştırmalara öncelik vermek.
Eğitim-öğretim faaliyetlerinin daha üst düzeye getirilmesi.	Ders vermede en yüksek teknolojiyi kullanılmak.
Öğretim üyelerinin bilgi, görgü ve faaliyetlerini artırmak.	Görevlendirilen öğretim elemanı sayısını artırmak.
Eğitim ve araştırmalarda teknoloji kullanımının yaygınlaşması ve teknoloji bazlı çalışmalar yapılmasını sağlamak	Teknoloji konularında uzmanlaşmış öğretim elemanlarının Fakülte bünyesine katılması. Laboratuvar imkanlarının geliştirilmesi. Teknolojik bazlı eğitim ve araştırma için altyapıyı oluşturacak makine, teçhizat, yazılım, donanım imkanlarının geliştirilmesi.

II.B.ÖNCELİKLİ AMAÇ ve HEDEFLER

2018 yılında öncelik verilen amaç ve hedefler yer alır.

Stratejik Amaçlar	Stratejik Hedefler
Araştırmaların yayına ve sonrasında üretime dönüşmesi.	Araştırma sayısının artırılması.
Eğitim-öğretim faaliyetlerinin daha üst düzeye getirilmesi.	Ders vermede en yüksek teknolojiyi kullanılmak.

II.C.TEMEL POLİTİKA ve ÖNCELİKLER

Dekanlığımızın temel politikası bölümlerin diğer birimlerle uyum ve koordinasyon sağlanması ve öğretim elemanlarının kendi çalışma alanlarında yurt içi ve yurt dışı bilimsel çalışma yapmalarının teşvik edilmesi ve bilimsel bir eğitim ve araştırma altyapısının sağlanmasıdır.

Fakültemizin temel politikalarında ve önceliklerinde; Yükseköğretim Kurulu Başkanlığı tarafından hazırlanan "Türkiye'nin Yükseköğretim Stratejisi Belgesi", Kalkınma Planları ve Programı ile İYTE Stratejik Planı dikkate alınmaktadır.

II.D.DİĞER HUSUSLAR

Yukarıdaki başlıklarda yer almayan ancak birimin amaç ve hedeflerine ilişkin açıklanmasını gerekli gördüğü diğer konular özet olarak belirtilir.

III.FAALİYETLERE İLİŞKİN BİLGİ ve DEĞERLENDİRMELER

III.A.MALİ BİLGİLER

III.A.1.Bütçe Uygulama Sonuçları

III.A.1.1.Bütçe Giderleri¹⁹

Bütçe hedef ve gerçekleştirmeleri ile meydana gelen sapmaların nedenleri sözel olarak açıklanır.

FEN FAKÜLTESİ 2019 YILI ÖDENEK DAĞILIMI VE HARCAMA DÖKÜMÜ

23.12.2019 TARİHİ İTİBARIYLA

(Bin TL)

Dördüncü Düzey Gider Kodları				2019 YILI ÖDENEKLERİ			DEKANLIK		FİZİK		KİMYA		BİYOLOJİ		MATEMATİK		FOTONİK		SİNİR		HARCANAN	KALAN
I	II	III	IV	Verilen	LİKİD AKTARMA		Verilen	Kullanılan	Verilen	Kullanılan	Verilen	Kullanılan	Verilen	Kullanılan	Verilen	Kullanılan	Verilen	Kullanılan	Verilen	Kullanılan		
03	2			Tüketime Yön. Mal ve Malz. Alımları	308.000	291.000	599.000	524.000,00	524.097,39	15.000,00	14.997,80	30.000,00	29.999,14	30.000,00	29.896,73		0,00	0,00	0,00	0,00	598.991,06	8,94
03	3			Yolluklar	13.000	10.000	3.000	8.000,00	1.983,47	8.600,00	0,00	9.900,00	0,00	7.600,00	319,98	7.200,00	0,00	0,00	0,00	0,00	2.303,45	696,55
03	5			Hizmet Alımları	0		0														0,00	0,00
03	7			Menkul Mal, Gayri Mad. Hak Alım.	15.000		15.000		5.119,42		1.746,40		4.338,86		3.200,59		0,00	562,86		0,00	14.968,13	31,87
03	8			Gayrimen. Mal Bak. Onar. Gider.	0		0		0,00		0,00		0,00		0,00		0,00	0,00		0,00	0,00	0,00
				TOPLAM	336.000		617.000		531.200,28		16.744,20		34.338,00		33.417,30		0,00	562,86			616.262,64	737,36

¹⁹ <https://ebutce.bumko.gov.tr/ebutce2.htm> adresinden kurum işlemleri altındaki ödenek durum/masraf cetvelleri seçilir. Bütçe yılı 2019, ay Aralık olarak seçilir. Kurumsal kod yazıldıktan sonra ödenek durum raporları altındaki tertip bazında ödenek durum listesi seçilerek rapor hazırlanır. Elde edilen rapordaki harcama sütunundaki rakamlar yukarıdaki tabloda Gerçekleşme Toplamı sütununa yazılır.

III.A.2.Yaz Okulu Gelirleri

Bölüm Adı	Gelir Toplamı
Toplam	117.429,07

III.A.3.Tezsiz Yüksek Lisans Gelirleri

Bölüm Adı	Gelir Toplamı
Toplam	

III.A.4.Mali Denetim Sonuçları

Birimin 2018 yılı Sayıştay Denetim sonuçlarının ekonomik kodun birinci düzeyinde değerlendirmesine yer verilir.

III.A.5.Diğer Hususlar

III.B.PERFORMANS BİLGİLERİ

III.B.1.Eğitim Faaliyetleri²⁰

III.B.1.1.Yıllık Ders Yükü Toplamları²¹

BÖLÜM ADI	Sınıfı	Şubesi	I. Öğretim				Yaz Okulu				GENEL TOPLAM			
			Fiilen				Fiilen				Fiilen			
			Birimde Görev Yapan ²² (A)	Başka Birimde Görev Yapan (B)	Üniversitede Görev Yapmayan (C)	Toplam (T)	Birimde Görev Yapan	Başka Birimde Görev Yapan	Üniversitede Görev Yapmayan	Toplam	Birimde Görev Yapan	Başka Birimde Görev Yapan	Üniversitede Görev Yapmayan	Toplam
Fizik	1		210	1484		1694		432		432	210	1916		2126
	2		392			392					392			392
	3		364			364					364			364
	4		854		42	896					865		42	896
	L.üstü		1204			1204					1204			1204
Kimya	1		322	1036		1358					322	1036		1358
	2		616	322		838					616	322		838
	3		742	84		862					742	84		862
	4		1330	-		1330					1330	-		1330
	L.Üstü													
MBG	1		140	126		266					140	126		266
	2		392	42		434					392	42		434
	3		476			476					476			476
	4		434			434					434			434
	L.Üstü		1152			1152					1152			1152
Matematik	1		280	1358		1638					280	1358		1638
	2		406	406		812					406	406		812
	3		616			616					616			616
	4		1022			1022					1022			1022
	L.Üstü													
Fotonik	L.Üstü		988			988					988			988
TOPLAM														20029

Not: Herhangi bir sınıfta, güz ve bahar dönemlerindeki haftalık ders saatleri farklı ise hesaplamalarda dikkate alınmalıdır.

²⁰ 2019 takvim yılı verileri yazılır.

²¹ Örnek1: Herhangi bir bölümün 1. Sınıf 1. Öğretim X Şubesi İçin Yıllık Toplam Ders Yükü= T=(A+B+C)

²² Örnek2 (A, B veya C'nin hesaplanması):1. Sınıf 1. Öğretim X Şubesinde 2016 yılı içerisinde birimde fiilen görev yapan öğretim elemanı tarafından verilen yıllık ders saati=A= 1. Öğretim 1. Sınıf X Şubesinin Haftalık ders saati*1 Ocak-31 Aralık 2019 tarihleri arasındaki eğitim-öğretim hafta sayısı

III.B.1.2 Yatay/Dikey Geçiř Yapan Öğrenci Sayıları²³

Yatay Geçiřle Gelen Öğrenci Sayıları	
Ayrıldıđı Üniversite	Sayı
Yařar Üniversitesi	1
Ortadođu Teknik Üniversitesi	1
İstanbul Teknik Üniversitesi	1
TED Üniversitesi	1
Çanakkale Onsekiz Mart Üniversitesi	3
Abdullah Gül Üniversitesi	1

Yatay Geçiřle Gelen Öğrenci Sayıları	
Ayrıldıđı Bölüm	Sayı
Mimarlık	1
Matematik	1
Metalurji ve Malzeme Mühendisliđi	1
Mühendislik Proqramları	1

Yatay Geçiřle Gelen Öğrenci Sayıları	
Geldiđi Bölüm	Sayı
Fizik	
Fotonik	
Matematik	2
Moleküler Biyoloji ve Genetik	2

Yatay Geçiřle Giden Öğrenci Sayıları	
Gittiđi Üniversite	Sayı
İYTE	3
İstanbul Üniversitesi	1
Muđla Sıtkı Koçma Üniversitesi	1
Dokuz Eylül Üniversitesi	3
Anadolu Üniversitesi	1
Eskiřehir Teknik Üniversitesi	1
Bursa Uludađ Üniversitesi	1
Tekirdađ Namık Kemal Üniversitesi	1
Sađlık Bilimleri Üniversitesi	1
Üsküdar Üniversitesi	1
Kocaeli Üniversitesi	1
Ege Üniversitesi	3
Pamukkale Üniversitesi	1

²³ 2019 takvim yılı rakamları esas alınır.

Yatay Geçişle Giden Öğrenci Sayıları	
Gittiği Bölüm	Sayı
Makine Mühendisliği	1
Kimya Mühendisliği	2
İmalat Mühendisliği	1
Moleküler Biyoloji ve Genetik	1
Psikoloji	1
Sınıf Öğretmenliği	1
Mimarlık	2
Hukuk Fakültesi	1
Endüstri Mühendisliği	1
Tarla Bilimleri	1
Kimya	4
Hemşirelik	1
Mühendislik ve Doğa Bilimleri	1
Astronomi ve Uzay Bilimleri	1
Şehir Bölge Planlama	1

Yatay Geçişle Giden Öğrenci Sayıları	
Ayrıldığı Bölüm	Sayı
Matematik	2
MBG	9
Kimya	8

Dikey Geçişle Gelen Öğrenci Sayıları	
Ayrıldığı Üniversite	Sayı
Akdeniz Üniversitesi	1
Beykent Üniversitesi	1
Ege Üniversitesi	1
Marmara Üniversitesi	1
Çanakkale Onsekiz Mart Üniversitesi	1

Dikey Geçişle Gelen Öğrenci Sayıları	
Ayrıldığı Program	Sayı
Tıbbi Laboratuvar Teknikleri	3
Patoloji Laboratuvar Teknikleri	2

Dikey Geçişle Gelen Öğrenci Sayıları	
Geldiği Program	Sayı
MBG	5
Kimya	3

Dikey Geçişle Giden Öğrenci Sayıları	
Gittiği Üniversite	Sayı
-	-

Dikey Geçişle Giden Öğrenci Sayıları	
Gittiği Bölüm	Sayı
-	-

Dikey Geçişle Giden Öğrenci Sayıları	
Ayrıldığı Bölüm	Sayı
-	-

III.B.1.3.Ayrılan Öğrenci Sayıları²⁴

Bölüm Adı	Kendi İsteği ile	Öğr.Ücr. ve Katkı Payı Yat.	Başarısızlık/ Azami Süre	Yük. Öğr Çıkarma	Diğer	Toplam
FİZİK	-					-
KİMYA	8		9			17
MATEMATİK	8		16			24
MBG	5		16			21
Toplam	21		41			61

III.B.1.4.Mezun Olan Öğrenci Sayıları²⁵

Bölüm Adı	Mezun Olan Öğrenci Sayısı
FİZİK	13
KİMYA	33
MATEMATİK	19
MBG	38
Toplam	103

III.B.1.5.Bitirilen Tez Sayıları²⁶

Anabilim Dalı Adı	Yüksek Lisans	Doktora
Kimya	13	1
Fotonik	5	
MBG	6	4

²⁴ 2019 takvim yılı rakamları esas alınır.

²⁵ 2019 takvim yılı rakamları esas alınır. Fakülte, Yüksekokul ve Meslek Yüksekokulları tarafından doldurulur.

²⁶ 2019 takvim yılı rakamları esas alınır. Enstitü tarafından doldurulur.

Matematik	2	1
Toplam	26	6

III.B.1.6.Yan Dal ve Çift Ana Dal Program Bilgileri

Bölüm Adı	Yan Dal		Çift Ana Dal	
	E / H	Öğrenci Sayısı	E / H	Öğrenci Sayısı
FİZİK	E		E	
KİMYA	E	1	E	1
MATEMATİK	E	3	H	
MBG	E	5	E	2
Toplam		12		1

E / H = Yandal, Çift Anadal olan bölümler E, olmayanlar H olarak gösterilir.

III.B.1.7.Disiplin Cezası Alan Öğrenci Sayıları²⁷

Bölüm Adı	5 / a	5 / b	5 / c	5 / d	5 / e	Toplam
	Uyarma	Kınama	Bir Aya Kadar Uzaklaştırma	Bir veya İki Yıl Uzaklaştırma	Çıkarma	
FİZİK	-	-	-	-	-	-
KİMYA	-	-	-	-	-	-
MATEMATİK	-	-	-	-	-	-
MBG	-	-	-	-	-	-
Toplam	-	-	-	-	-	-

²⁷ 2019 takvim yılı rakamları esas alınır.

A = Ulusal, B = Uluslararası

III.B.1.8.Bilimsel Yayın Sayıları

Bölüm Adı	Makale		Bildiri		Kitap ²⁸
	A ²⁹	B ³⁰	A ³¹	B ³²	
Fizik		16			
Kimya		17		5	
MBG		19	8	15	
Matematik		21	1	2	
Fotonik		21		9	
Toplam		94	9	31	

A = Ulusal, B = Uluslararası

III.B.1.9.Unvanı Yükselen Öğretim Üyesi Sayıları³³

Yükseldiği Kadro Unvanı	Sayı
Profesör	4
Doçent	3
Dr. Öğr. Üyesi	
Toplam	7

FEN FAKÜLTESİ 2018 YILI DÖNER SERMAYE FAALİYETLERİ

Bölüm Adı	Faaliyet Sayısı	Gelir Toplamı
Fizik	0	0,00
Kimya	14	77.723,00
Matematik	0	0,00
Moleküler Biy. Ve Genetik	0	0,00
Fotonik	0	0,00
Sinir Bilimleri	0	0,00
Toplam	14	77.723,00

²⁸ Yurtiçi ve yurtdışında yayımlanan kitap sayıları

²⁹ Tüm indeks ve özler tarafından taranan hakemli dergilerde yayımlanan (teknik not, editöre mektup, tartışma, vak'a takdimi ve özet türünden yayınlar dışındaki) ulusal makale sayıları

³⁰ Tüm indeks ve özler tarafından taranan hakemli dergilerde yayımlanan (teknik not, editöre mektup, tartışma, vak'a takdimi ve özet türünden yayınlar dışındaki) uluslararası makale sayıları

³¹ Ulusal toplantıda sunularak tam metin olarak yayımlanan bildiri sayıları

³² Uluslararası toplantıda sunularak tam metin olarak yayımlanan bildiri sayıları

³³ 2019 takvim yılı içerisindeki akademik yükselmeler esas alınır.

III.B.2.Diğer Hususlar

IV.KURUMSAL KABİLİYET VE KAPASİTENİN DEĞERLENDİRİLMESİ

IV.A.Üstünlükler

- 1- Yurt içi ve dışı seçkin üniversitelerden mezun, yurt dışı deneyimi olan genç akademisyenlere sahip olmak.
- 2- Laboratuvarları son teknolojik gelişmelere uygun olarak yapılandırmak.
- 3- Teknoloji Geliştirme Bölgesine sahip olmak.

IV.B.Zayıflıklar

- 1- Yerleşkemizin şehir merkezine uzak olması.
- 2- Kısıtlı bütçe imkanlarına sahip olmak.
- 3- Uzman sayısının yeterli olması.

IV.C.Değerlendirme

Zayıf yönlerimizi avantajlar haline dönüştürerek mevcut imkanlarımızı kuvvetli olduğumuz doğrultularda değerlendirerek, belirli bir planlama çerçevesinde Fakültemizi üst seviyelere taşıyabiliriz.

V.ÖNERİ VE TEDBİRLER

Yerleşkemizdeki fiziki yapılanmamızın kısa sürede gerçekleşmesi gereklidir. Bütçe yetersizliklerimiz performansımızı genel olarak negatif yönde etkilemektedir. Özkaynaklarımızı kullanarak bütçe olanaklarımızı geliştirmeliyiz.

VI.HARCAMA YETKİLİSİNİN İÇ KONTROL GÜVENCE BEYANI

İÇ KONTROL GÜVENCE BEYANI³⁴

Harcama yetkilisi olarak yetkim dâhilinde;

Bu raporda yer alan bilgilerin güvenilir, tam ve doğru olduğunu beyan ederim.

Bu raporda açıklanan faaliyetler için idare bütçesinden harcama birimize tahsis edilmiş kaynakların etkili, ekonomik ve verimli bir şekilde kullanıldığını, görev ve yetki alanım çerçevesinde iç kontrol sisteminin idari ve mali kararlar ile bunlara ilişkin işlemlerin yasallık kontrolünün etkin olarak uygulandığını bildiririm.

Bu güvence, harcama yetkilisi olarak sahip olduğum bilgi ve değerlendirmeler, iç kontroller, iç denetçi raporları ile Sayıştay raporları gibi bilgim dâhilindeki hususlara dayanmaktadır.³⁵

Burada raporlanmayan, idarenin menfaatlerine zarar veren herhangi bir husus hakkında bilgim olmadığını beyan ederim.³⁶ (16/01/2020)

Prof. Dr. Volkan SEYRANTEPE
Dekan

³⁴ Harcama yetkilileri tarafından imzalanan iç kontrol güvence beyanı birim faaliyet raporlarına eklenir.

³⁵ Yıl içinde harcama yetkilisi değişmişse “benden önceki harcama yetkilisi/yetkililerinden almış olduğum bilgiler” ibaresi de eklenir.

³⁶ Harcama yetkilisinin herhangi bir çekincesi varsa bunlar liste olarak bu beyana eklenir ve beyanın bu çekincelerle birlikte dikkate alınması gerektiği belirtilir.